



Rénovations

Un travail de grande envergure vient d'être clôturé il y a seulement deux semaines. C'est en juillet 2022 que nous avons entamé la rénovation d'une capsuleuse de la marque bruxelloise *Vandergeeten*. Celle-ci fait partie du patrimoine récupéré à la brasserie Pierrard de Mellier qui suit son parcours de rénovation.

Ayant été exposée aux intempéries pendant 5 ans, les couleurs de la machine s'étaient écaillées au fur et à mesure. Nous devons donc procéder à la rénovation totale avec l'enlèvement de toutes les couches. Toutes les pièces amovibles ont été démontées pour subir un nettoyage en profondeur. Seul le système d'engrenages à l'intérieur n'a pas été démonté. Protégé par une épaisse couche graisseuse de 5 mm, l'engrenage reste toujours en parfait état de marche. Malheureusement, le moteur d'activation avec sa roue d'engrenage à dents obliques



L'état de la capsuleuse avant la rénovation.

Sommaire

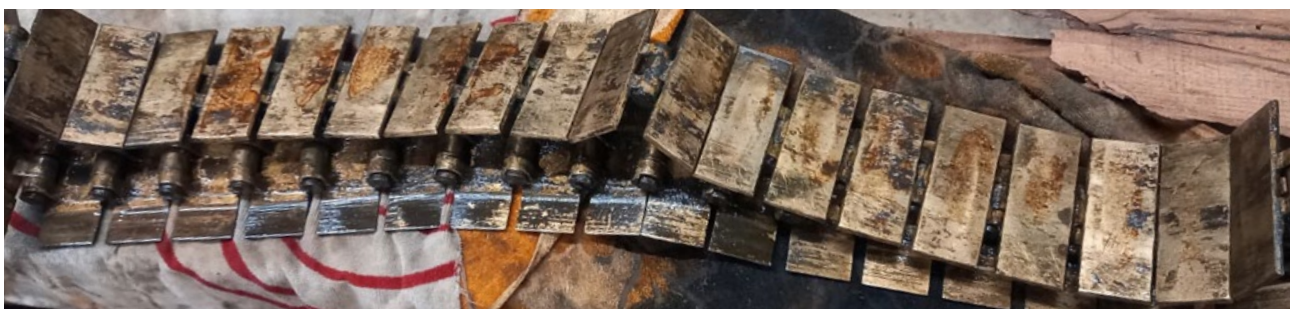
Rénovations	1
Visite	3
L'histoire derrière l'objet	5
Conférence	5
Brochmann's best beer	6
On the road again	7
Concours	7
Dons, nécrologie + impressum	9

fait défaut. Si on active l'engrenage manuellement, le tapis avance la bouteille et la positionne sous le système de capsulage. Parallèlement, toute la partie supérieure se soulève pour descendre ensuite vers la bouteille. Pendant cette manœuvre, une roue tourne dans le bac à capsules et fait avancer un exemplaire à travers un canal jusqu'au-dessus de la bouteille. La capsule est placée et fixée sur la bouteille au moment où le bloc supérieur effectue son mouvement descendant.

Vu que la machine pèse environ une demi tonne, nous avons dû l'acheminer en pièces détachées à son nouveau lieu d'exposition. La Brasserie Nationale de Bascharage s'est réjouie de pouvoir exposer cette machine exceptionnelle dans son hall de soutirage.

En contrepartie, nous avons embarqué un autre objet de travail de cette brasserie que nous allons commencer à rénover pendant l'hiver. Plus d'informations suivront dans notre prochaine newsletter.

Nous avons bénéficié d'un soutien important de la part d'une personne bienveillante. Il s'agit de Paul Thill qui a proposé d'aider notre association par le nettoyage et la rénovation de petit matériel. Un premier travail a été clôturé à notre entière satisfaction. Il s'agit d'une caisse enregistreuse de pourboires, trouvée dans un ancien bistrot de



Le tapis de transport avant et après nettoyage.



Luxembourg-ville. Gradé de plusieurs attestations dans le domaine de l'antiquités, Paul Thill a pu définir qu'il s'agit d'un modèle de fabrication belge, datant des années 1920. La machine a été nettoyée de fond en comble et les éléments décoratifs ont été repeints suivant les originaux d'époque.

Nous remercions Paul Thill de tout cœur pour son dévouement et espérons qu'il continuera à nous soutenir par son zèle et son expertise.

YC ● MD



Photo : Eric Thibor

La machine a été transportée en pièces détachées à son lieu d'exposition définitif, où elle a été ré-assemblée.

Visite 🇩🇪

Nous avons profité de la période estivale pour visiter plusieurs musées qui se trouvaient sur notre « to-do-list ». Le voyage nous a amené dans la région bavaroise de Franken, à **Kulmbach** pour être précis. Cette ville est très connue pour ses bières, qui étaient déjà exportées dans notre région vers la fin du 19e siècle.

La brasserie Mönchshof abrite pas moins de trois musées impressionnants dans ses locaux. À côté du **musée brassicole** de grande renommée, se trouvent également le musée de la boulangerie et le musée des épices. Ces deux produits ont depuis longtemps eu des liens indirects avec le monde brassicole artisanal.

Le musée de la bière est simplement époustouflant. Plus de 3000 m² consacrés au monde

de la bière invitent le visiteur à découvrir l'évolution de la bière depuis 3000 ans. Les nombreuses machines historiques rénovées sont bien expliquées sur des panneaux juxtaposés. Un décor sobre met les machines bien en valeur. Une autre section est dédiée au marketing d'époque. Des bouteilles, des étiquettes, des sous-bocks, des verres ou encore des panneaux hauts de gamme peuvent être admirés dans l'exposition. De grandes armoires avec de nombreux tiroirs mettent les pièces sensibles telles que des lithographies centenaires ou encore des plans d'architecte, à l'abri de la lumière.

Un *Biergarten* avoisinant permet de se désaltérer après avoir passé plusieurs heures dans les locaux de la brasserie.

La visite suivante à Kulmbach a donné lieu à une



Cette machine de fabrication de glace artificielle est unique en son genre par sa taille.

petite surprise. Le musée des figurines d'étain du **Plassenburg** abrite également une collection de **couvercles en étain de chopes**. Accrochés au mur, ils comptent une multitude de formes et de couleurs de ces couvercles, censés protéger initialement la bière d'insectes et de feuilles mortes dans les Biergärten.

Une partie des couvercles étaient fabriqués uniquement en étain et avaient des formes plates, bombées ou en pointe. D'autres couvercles avaient seulement le bord en étain, et à l'intérieur se trouvait soit un morceau de verre taillé à la façon

d'un joyau, ou bien encore une plaquette en porcelaine richement décorée.

Un petit livre, expliquant l'évolution du couvercle de chope de bière est disponible au shop du château fort. À notre grande surprise, ces livres étaient distribués gratuitement au public intéressé. Avis donc aux amateurs ...

YC ● MD



Les outils pour chauffer la poix et l'asperger à l'intérieur du fût. Les tonneaux étaient ainsi rendus étanches.

L'histoire derrière l'objet 🇱🇺

Un grand nombre de nos lecteurs ont déjà rencontré les fameux **autocollants** ronds des bières **Bofferding**. Mais quand ont-ils été réalisés et pour quelle occasion ?

La Brasserie Nationale de Bascharage avait fait imprimer ces autocollants en 1980 et les avait distribués à travers ses nombreux points de vente. Les clients étaient invités à les coller à la fenêtre arrière de leur voiture afin de pouvoir participer à un **concours**. Le partenaire de cette action a été le club de **photographie** de Bascharage, dont les membres parcouraient le pays pendant plusieurs semaines et photographiaient les voitures ornées de cet autocollant. En total, environ 800 voitures décorées ont été recensées pour le concours.



Dans une première phase, chacun des 800 participants s'est vu récompensé de deux 6-packs de bière Bofferding. Puis, en seconde phase, dix d'entre eux ont été sélectionnés au hasard lors d'une soirée animée au Hall 75 début juin.

Le premier prix était un voyage de deux semaines pour deux personnes en Grèce, en pension complète. Le deuxième prix se composait d'un citytrip d'un weekend pour deux personnes à Rome.

L'autocollant du concours a un diamètre de 105 mm, mais il existe une deuxième version de 205 mm. Nous ignorons toutefois si ce dernier a également été réalisé pour le dit concours.

YC ● MD

Conférence 🇱🇺

Nous avons présenté dans la newsletter précédente l'exposition au Musée de l'imprimerie de Thuin, à laquelle nous avons participé par la mise à disposition de nombreuses pièces.

Comme toutes les belles choses ont une fin, la journée de clôture a eu lieu le samedi 23 septembre. Sur demande de l'organisateur, nous avons donné une conférence intitulée « **Les brasseries des deux Luxembourg et le marché belgo-luxembourgeois** ».

Malgré les 90 minutes de discours, le public ne s'est pas ennuyé et a écouté attentivement. Les nombreux remerciements comme « *Quel plaisir votre conférence ! Passionnée et passionnante !* » ou encore « *Belle découverte de cette région et de son rôle important dans l'évolution du monde brassicole* » en sont les témoins.

Nous retournons les remerciements au commissaire Grégory Marszalkowski qui a géré cette exposition d'une main de maître.

YC ● MD



Photo - Ludvine Omurzak

Brochmann's best beer 🇺🇸

Notre musée à Diekirch a été honoré en mai 2022 par la visite de deux touristes américains. Ces derniers ont parcouru le Luxembourg pour retrouver les **traces de leurs aïeux** qui exploitaient, entre autres, une **brasserie à Diekirch**. Après avoir guidé les visiteurs vers l'emplacement où se trouvait la brasserie, l'historique de cette brasserie a été transmise par mail aux intéressés outre Atlantique. De plus, nous les avons mis en contact avec d'autres descendants Brochmann vivant également dans l'état de Minnesota aux États-Unis d'Amérique.



Noel Gordanier nous a recontacté en septembre pour nous annoncer une bonne nouvelle. Étant micro-brasseur, il a créé la bière *Brochmann-Bräu* en mémoire du brasseur de Diekirch. Cette bière de type *Belgian IPA* a été présentée cet été à la *Minnesota State Fair Homebrew competition*. C'est d'ailleurs la première fois que Noel Gordanier participe à ce genre de concours. Et sa bière a su convaincre le jury ! Parmi 20 concurrents



Photos : Noel Gordanier

dans sa catégorie, la *Brochmann-Bräu* a su décrocher la seconde place de la compétition. One shot, one hit !

Nous félicitons Noel Gordanier pour sa distinction et lui souhaitons d'autres belles réussites de ce genre.

YC ● MD

Table 15: IPA and Strong Ale (20 entries)

Place ▲	Brewer	Name	Style	Club
🏆 1st	Colby Reineke	This Beer Did Not Endure A Long Sea Journey From England To India, Just Fyi	12C: English IPA	Minnesota Home Brewers Association
🏆 2nd	Noel Gordanier	Brochmann Brau 2023	21B1: Belgian IPA	
🏆 3rd	Brandon Pflipsen	Olive Street IPA #3	21A: American IPA	Northern Brewer Fermentation Brigade

Announce

BRASSERIES en FAMENNE
BROUWERIJEN in FAMENNE
28-02-23 → 29-12-23

FAM
 FAMENNE & ART MUSEUM

Rue du Commerce 17 • Marche-en-Famenne
 084 32 70 60 - fam@marche.be
 famenneartmuseum.be

On the road again ...

Une grande frayeur nous a envahi en juin dernier quand nous avons été informés que notre lieu de stockage à Athus allait bientôt disparaître. Nous avons donc dû dresser rapidement un plan d'évacuation de nos nombreuses palettes avec le matériel y entreposé. Ainsi, les samedis des mois de juin, juillet et août étaient bien remplis. De nombreuses courses ont été effectuées pour rapatrier le matériel au Luxembourg, où il attend sa rénovation.

Nous remercions de tout cœur la commune d'Aubange qui a accepté d'abriter notre matériel pendant les cinq dernières années.

YC ● MD

Concours

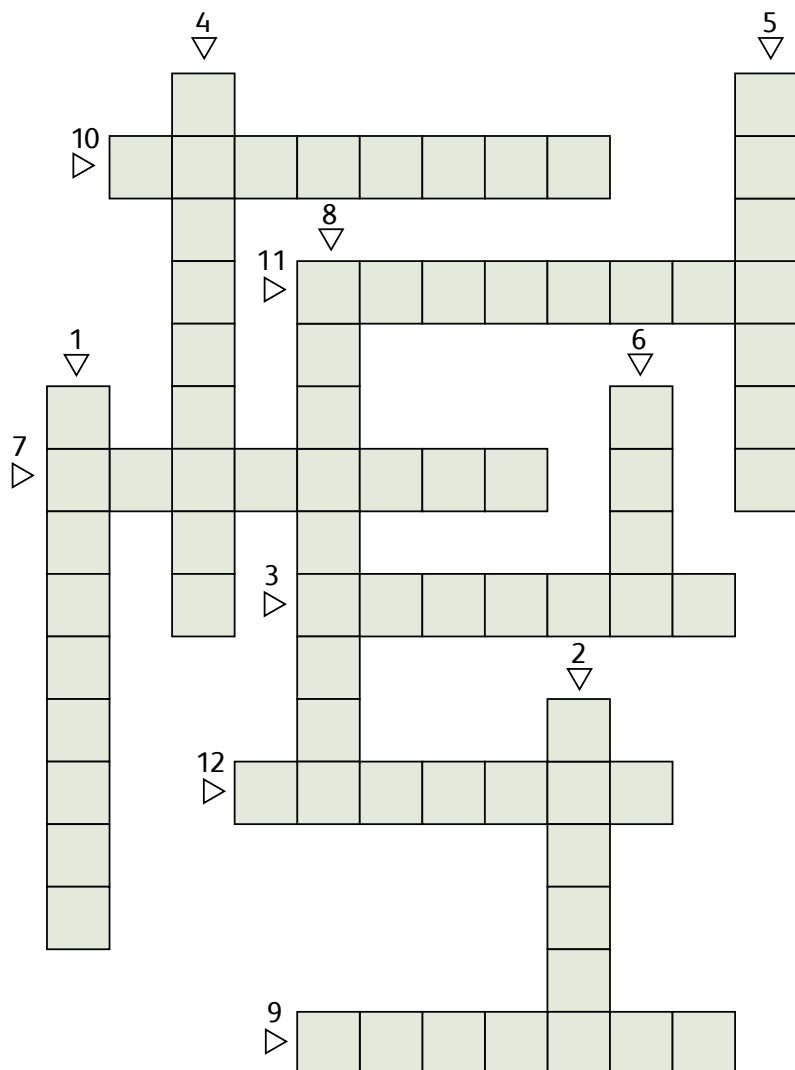
Le premier prix du cinquième concours sur les brasseries de la Province de Luxembourg a été remporté par Monsieur Jean-Luc Hénoumont. Il est l'heureux gagnant des 8 bouteilles offertes par la Brasserie l'Héritage et le magasin Le Houblon d'Or.

Le sixième et dernier concours porte de nouveau sur les brasseries et dépositaires du Grand-Duché de Luxembourg. Le sponsor de ce jeu est le magasin **Le houblon d'Or** de Rombach qui a offert un casier de 12 bouteilles de la brasserie néerlandaise Stadshaven de Rotterdam.

Réponses du concours #5 :

- | | | |
|--------------|---------------|-----------------|
| 1. Mersch | 5. Dumoulin | 9. Flora |
| 2. Gigi | 6. Carlsbourg | 10. France |
| 3. Giard | 7. Libéral | 11. Florenville |
| 4. Lamouline | 8. Thon | 12. Bofferding |

Bonne chance.



Concours #06

Sujet : Grand-Duché de Luxembourg

- 1) De quelle brasserie diekirchoise des descendants ont-ils émigré aux États-Unis d'Amérique ?
- 2) Dans quel pays Mousel a-t-elle exporté principalement la bière « Luxembourg » ? (années 1970)
- 3) Par quelle rivière la brasserie du Pfaffenthal a-t-elle été alimentée en eau ?
- 4) Quelle brasserie commercialisait la bière « Uelzecht Gold » ?
- 5) Avec quel associé Jules Simon a-t-il acheté la brasserie de Wiltz-bas ?
- 6) Complétez : Pourtout, Toujours, Partout, Diekirch est de bon _____
- 7) Comment appelait-on les livreurs de bière luxembourgeois ?
- 8) Dans quelle localité se trouvait la brasserie Steyer ?
- 9) Quel est le nom du grand dépôt bruxellois de la brasserie de Diekirch ?
- 10) Quel dépositaire a importé en premier la bière d'Orval au Luxembourg ?
- 11) Quelle brasserie a fait construire le premier camion-débit ?
- 12) Dans quel quartier de Luxembourg-Ville se trouvait la brasserie Henri Funck ?

La grille complétée est à soumettre pour au plus tard le 8 décembre 2023. En cas de plusieurs retours conformes, le tirage au sort définira le gagnant. Ce dernier sera contacté par nous pendant la semaine 50. Il pourra récupérer son lot soit au musée, soit à notre secrétariat à Etalle. Si le lot n'est pas enlevé endéans deux mois, il sera utilisé pour un concours futur, le gagnant ne pouvant réclamer aucun dédommagement. Sont exclus du concours actuel les gagnants des deux concours précédents et les membres de notre association.

Nous remercions
Thomas Clément
qui a sponsorisé
ce concours



Dons

Plusieurs dons nous ont également été faits ces derniers mois :

- Un lot de sous-bocks par Monsieur Bintener Romain ;
- Un panneau des eaux de Bande et deux capsules Orval par Monsieur Proietti Fernando ;
- Un lot de cartes postales par Madame Posing Catherine ;
- Un lot d'ouvre-bouteilles par Monsieur Koos Gilbert ;
- Un livre sur la famille Lanotte par Monsieur Lanotte Jacques ;
- Un lot de verres à bière et cendriers par Monsieur Marszalkowski Jan ;
- Un lot de verres à bière et cendriers par Monsieur Clement Roland ;
- Un lot de documentation historique par Madame Fayt Vinciane ;
- Deux anciennes bouteilles de bière par Monsieur Logist Robert ;
- Un livre sur la bière bruxelloise par Monsieur Verheyen Cédric ;
- Un lot de verres à bière par Madame Speidel ;
- Une collection d'objets anciens sur les brasseries munichoises par Monsieur Oehmen Sacha.

Nécrologie



*Je quitte ceux que j'aime pour rejoindre
ceux que j'ai aimés.*

Claire PIERRARD

née à Arlon le 16 mai 1965
et décédée à Mellier le 16 octobre 2023.

Vous en font part avec une profonde tristesse :

Sylvie et Dominique JACQUEMIN - PIERRARD,

sa sœur et son beau-frère ;

Claire repose à son domicile, 4 Rue de la Bourgeoise à 6860 Mellier
où les visites sont attendues de 16 heures à 19 heures.

La liturgie des funérailles avec Eucharistie,
suivie de l'inhumation, sera célébrée en l'église
de Mellier ce jeudi 19 octobre 2023 à 10 heures 30.

Sylvie et Dominique remercient de tout cœur la famille et les amis qui ont
soutenu et entouré Claire ainsi que la D^r Caroline Collard
et la D^r Séverine Clermont, le service d'hématologie de la P^{nc} Anne Sonet du
CHU de Mont-Godinne, les infirmières de l'ASD,
l'équipe "Accompagner" des soins palliatifs et le personnel
des "Cailloux Blancs" pour leur gentillesse, leur disponibilité et
leurs bons soins.

Si vous souhaitez témoigner votre sympathie à Claire par l'envoi de fleurs,
merci de privilégier un don à l'ASBL le Fourneau David - les Iris, aide à la
personne porteuse de handicap au numéro de compte
BE74 0010 8335 4907 avec la mention "En souvenir de Claire".

Vos condoléances et fleurs sur : www.enaos.net.

Cet avis tient lieu de faire-part.

MARBEBHAN - HABAY - TINTIGNY - JAMOIGNIE | PERMANENCE : 063/41 11 22

 Draux - Eger
Funérailles

Claire Pierrard, co-héritière de la brasserie de Mellier.

**Les personnes désirant participer à
nos séances de rénovations mensuelles,
peuvent nous contacter par mail.**

**Celles-ci ont généralement lieu chaque
deuxième samedi de 14h00 à 18h00.**